

Pædagogisk læreplan for Daginstitutionen Agtrupvej/Brunebjerg 2020



Den pædagogiske læreplan udgør rammen og den fælles retning for vores pædagogiske arbejde med børnenes trivsel, læring, udvikling og dannelse. Læreplanen er et levende dokument, som kort beskriver vores pædagogiske overvejelser og refleksioner med eksempler, der er retningsgivende for det daglige pædagogiske arbejde.

Indhold

Forord	3
Hvem er vi?	4
Pædagogisk grundlag	5
Pædagogisk læringsmiljø	7
Samarbejde med forældre om børns læring	8
Børn i udsatte positioner	10
Sammenhæng til børnehaveklassen	11
Inddragelse af lokalsamfundet	13
Arbejdet med det fysiske, psykiske og æstetiske børnemiljø	14
De seks læreplanstemaer	16
Alsidig personlig udvikling	16
Social udvikling	19
Kommunikation og sprog	23
Krop, sanser og bevægelse	26
Natur, udeliv og science	29
Kultur, æstetik og fællesskab	32
Evalueringskultur	35

Forord

Med denne læreplan er det vores intentioner som daginstitution, at fremme børns trivsel, læring, udvikling og dannelse gennem trygge og pædagogiske læringsmiljøer, hvor legen er grundlæggende, og hvor der tages udgangspunkt i et børneperspektiv.

Vi vil, i samarbejde med forældrene, give børn omsorg og understøtte det enkelte barns trivsel, læring, udvikling og dannelse samt bidrage til, at børnene får en god og tryk tid her.

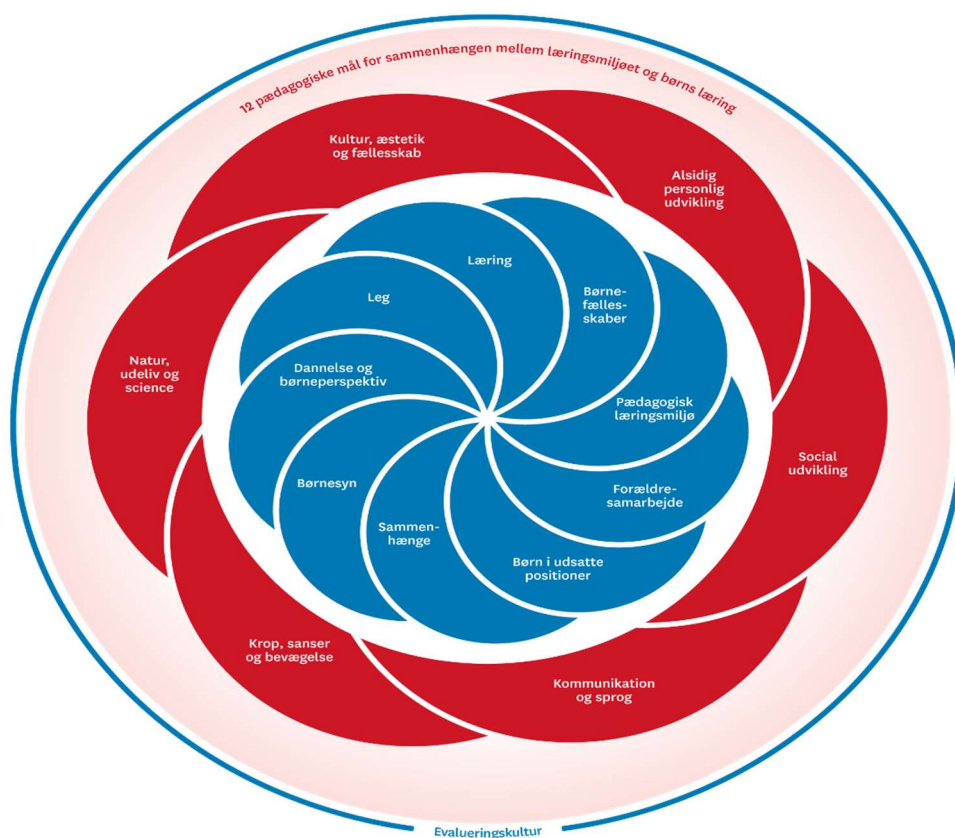
Vi tilbyder et fysisk, psykisk og æstetisk børnemiljø, som fremmer deres trivsel, sundhed, udvikling og læring.

Vi vil give børn medbestemmelse, medansvar og forståelse for og oplevelser med demokrati. Vi bidrager til at udvikle børns selvstændighed, evner til at indgå i forpligtende fællesskaber og samhørighed og integration i det danske samfund.

Vi vil, i samarbejde med forældrene, sikre børn en god overgang fra hjem til dagtilbud.

Endvidere vil vi gennem samarbejde med forældre og skole, sikre børn en god sammenhængende overgang mellem dagtilbud og fra dagtilbud til fritidstilbud og skole, ved at udvikle og understøtte deres grundlæggende kompetencer og lysten til at lære.

Rammen for udarbejdelse af denne læreplan tager udgangspunkt i det vedhæftede billede for den samlede læreplan, med de forskellige elementer, det pædagogiske grundlag og læreplanstemaerne.



Læreplanen 2020 er opbygget med afsnit af empiri, som er gennemarbejdet af faglige fyrtårne fra institutionen, de læreplansansvarlige, den samlede personalegruppe samt lederens endelige beskrivelse af læreplanen.

Læreplanen veksler mellem at være overordnet for institutionens 0-6 årige børn, samt konkrete tiltag og eksempler fra den pædagogiske praksis.

Både det pædagogiske grundlag og de 12 læreplansmål er beskrevet ud fra et fælles grundlag, hvor de 0 - 2 årige og de 3 - 6 årige børn mødes med aldersgruppens vilkår for læring, dannelse, trivsel og udvikling. Dette er for at synliggøre, at vi er en institution med fælles mål. Læreplanen er offentliggjort på institutionens hjemmeside den 1.12.2020 God fornøjelses med læsningen.

Hvem er vi?

Daginstitutionen Agtrupvej/Brunebjerg er en integreret institution med børn i alderen fra 0-6 år. Vi har til huse i Koldings syd by og har et blandet, mangfoldigt og spændende klientel, med flere forskellige nationaliteter af børn og familier.

Institutionen er beliggende på to adresser Agtrupvej 47 og Brunebjerg 43, begge med dejlige udendørsarealer, som bruges året rundt. Begge afdelinger ligger tæt på byen, natur, vand og kultur i lokalområdet.

Børnetallet er fordelt med 76 børnehavebørn, som henover året vipper op til 90 børnehavebørn på Brunebjerg. Der er 23 vuggestuebørn i afdelingen på Brunebjerg og 30 vuggestuebørn i afdelingen på Agtrupvej. Personalegruppen består af 35 medarbejdere og studerende samt virksomheds praktikanter. Det nuværende personale består af pædagoger, pædagogiske assistenter og pædagogmedhjælpere med bred erfaringsgrundlag.

Personale fra PPR, støttepædagoger samt pædagogiske rådgivere er også en del af vores institution.

Optagelse af plads i institutionen, styres gennem Pladsanvisningen i Kolding kommune.

Børnene i børnehaven er fordelt på 4 grupper, med 3-6 årige på stuerne. Børnene i vuggestuen på Brunebjerg, er fordelt på 2 stuer. På Agtrupvejs vuggestue er børnene fordelt på 3 stuer. Den ene stue er en storbørngruppe for de ældste vuggestuebørn.

Det er vigtigt, at vores institution opleves som en helhed med fælles overordnede mål, af alle interessenter. Vi vægter en god overgang fra vuggestue til børnehave og fra børnehave til skole. Dvs. at vores pædagogiske grundlag er det samme i begge afdelinger.

Vi arbejder med struktur og rutiner for alle børn. Strukturen indeholder faste aktiviteter, daglige rutiner, traditioner og læreplanstemaer.

Vi er dog optaget af, at rutiner og struktur ikke skal fastholdes for rutinernes skyld. Vi tager udgangspunkt i børneperspektivet, med plads til alle. Vi vægter, at der skal være plads til spontanitet og nye tiltag.

Det gode institutionsliv skal spejles i børnenes tid hos os. Varme relationer og en god tilknytning skal være i fokus.

Vi er godt på vej med at udvikle vores faglige kompetencer gennem Program for læringsledelse og arbejder ud fra forskningsbaseret viden.

Vi implementere i øjeblikket også GROW, et udviklings-og lege baseret program, der har rødder i den Neuro affektive udviklingspsykologi.

Vi vil i den kommende tid have et stort pædagogisk udviklingsfokus på at arbejde med børns trivsel.

Børn har ret til at være forskellige og udvikle sig i forskellige tempo. Derfor har vi fokus på et bredt lærings og kvalitetsbegreb, hvor de faglige pejlemærker sikrer, et læringsmiljø der støtter børns trivsel, læring udvikling og dannelse gennem både spontane aktiviteter, børneinitierede lege og daglige rutiner.

Gennem vores pædagogiske arbejde ser vi det *pædagogiske grundlag og læreplanstemaer* i sammenhæng og som en helhed. Børns læring finder sted hele tiden – både i de daglige rutiner, i legen og de strukturerede aktiviteter og lege.

Pædagogisk grundlag



De følgende fem centrale elementer fra det fælles pædagogiske grundlag kommer til udtryk hos os og bliver omsat i vores hverdag sammen med børnene, gennem værdier og mind-set for vores institution.

Børnesyn - Dannelse - Børneperspektiv - Leg - Læring - Børnefællesskaber.

Vi vil fra barnets start i institutionen være medskaber af den gode begyndelse i barnets liv, som vi tager et fagprofessionelt medansvar for.

Vi vil skabe de bedste muligheder for udvikling, trivsel, læring og dannelse gennem læringsmiljøet i vores dagtilbud.

Citater fra pædagogerne:

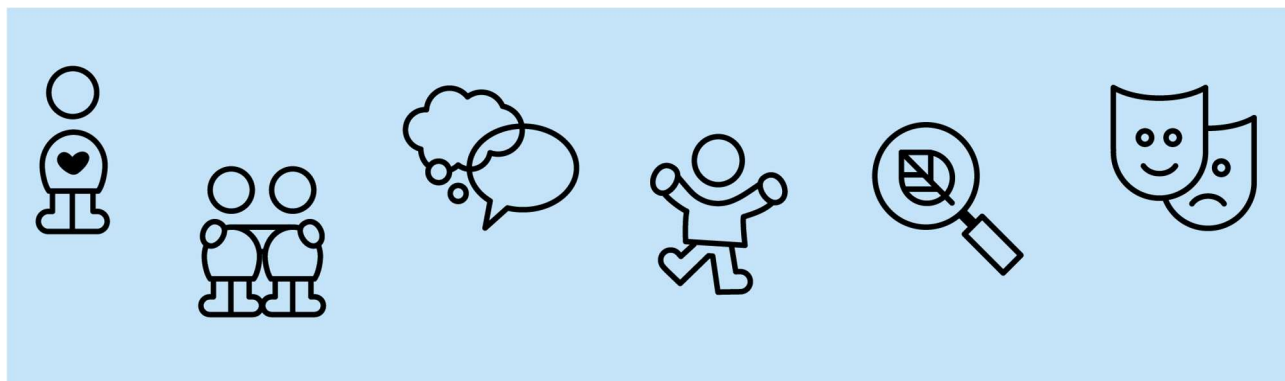
***" Vi vil skabe nærvær og omsorg"
" Basale behov dækkes gennem meningsgivende omgivelser"
" Godt og tæt forældresamarbejde"
" Bygge de spæde grundsten"
" Fylde rygsækken"
"Skabe gode demokratiske borgere"
"NUZO - barnets nærmest udviklings zone"***

Vi vil gennem balance med det enkelte barn og børnegrupperne sikre inkluderende børnefællesskaber, hvor det homogene og heterogene skal give værdi for alle børn. Alle børn har ret, til uanset deres evt. særlige behov eller forudsætninger, at deltage aktivt i uddannelse, sociale fællesskaber og samfund.

Keerneopgaven i Daginstitutionen Agtrupvej / Brunebjerg

Grundantagelsen er, at alle børn mødes af voksne, der har en ressourcefokuseret, anerkendende og inkluderende tilgang i relationerne.

Læringsmiljøet skal være præget af varme interaktioner, hvor pædagogen og barnet næres ved samværet og det pædagogiske arbejde. Hvor kommunikationen, interaktionerne og det indgående kendskab er præget af følelsen af nærvær, interesse, nysgerrighed og delte hensigter i det professionelle læringsfælleskab.



Kerneopgaven, vi dagligt skal løse i institutionen, udspringer fra lovgivningen i Danmark, Kolding kommune og vores kvalitetsbegreb, hvor det enkelte barn skal have mulighed for et læringsmiljø med trivsel, læring og udvikling trin for trin i den tid, barnet går i institutionen.

Vores fokus er på barnets ret til leg og medbestemmelse i den pædagogiske hverdag. Vi forpligter os til, at give børn medbestemmelse og skabe læringsmiljøer, der tager udgangspunkt i børnenes perspektiver. Læringsmiljøer hvor den børneinitierede leg fremmes af det pædagogiske personale, som værner om børnenes initiativ, fantasi og lyst. Vi har analyseret os frem til, at vi udfordrer rutiner og struktur, således at børnenes initiativer bliver opfanget og omsat i læringsmiljøer, der er åbne for spontanitet og sanseligheder. Mødeøjeblik skal være præget af et ”JA, hvorfor ikk?”

Børn har ret til at være forskellige og udvikle sig i forskellige tempo. Derfor har vi fokus på et bredt lærings- og kvalitetsbegreb, hvor de faglige pejlemærker sikre, et læringsmiljø der støtter børns trivsel, læring, udvikling og dannelse gennem både spontane aktiviteter, børneinitierede lege og daglige rutiner. Gennem vores pædagogiske arbejde ser vi det *pædagogiske grundlag og læreplanstemaer* i sammenhæng og som en helhed. Børns læring finder sted hele tiden – både i de daglige rutiner, i legen og de strukturerede aktiviteter og lege.

Som en del af dannelsesprocessen, vil vi give børnene muligheder for at forstå, hvad de er en del af. Børn er selvstændig individer, som skal understøttes i deres deltagelse i børnefællesskaberne. Det skal være meningsfuldt for børnene, og lege/ aktiviteter skal være tilpasset barnets udviklingszone, kompetencer og præferencer.

Børnesynet hos os tager udgangspunkt i, at dét, at være barn, har en værdi i sig selv. Derfor vil vi værne om børns ret til at være børn, til at være forskellige og til at udvikle sig i forskelligt tempo. Hos os er der fokus på at drage omsorg for børnene og samtidig stimulere og udfordre børnene for at understøtte deres trivsel, læring, udvikling og dannelse.

I Agtrupvej/Brunebjerg betyder det at:

At vi som dagtilbud skal være med til at understøtte det gode børneliv, forstået som et liv, hvor der er plads, tid og ro til at være barn, og hvor et nært og tillidsskabende pædagogisk personale giver barnet nærvær, omsorg og tryghed til at kunne lære og udvikle sig. Børn opfattes grundlæggende som kompetente og selvstændige, samtidig med at børn har brug for omsorg, udfordringer, positive forventninger og tillid fra det pædagogiske personale.

Vi, det pædagogiske personale og ledelsen, skaber organisatoriske rammer og et læringsmiljø, der muliggør, at børnene oplever nærhed, trivsel, læring, udvikling og anerkendende relationer. Børn ses som aktive medskabere af egen læring og udvikling i rammerne, som det pædagogiske personale er ansvarlige for. Børnes bidrag er væsentlige og vigtige elementer i det pædagogiske arbejde – når der er tale om både planlagte aktiviteter, spontant opståede situationer, leg og rutinesituationer. Derfor er det vigtigt, at barnet føler sig set og forstået, og at barnet oplever, at det har en demokratisk stemme. Legen og nysgerrige tilgange er udgangspunktet for de processer, som barnet indgår i. Læreplanen skal understøtte, at dette fokus fastholdes i det pædagogiske arbejde.

Pædagogisk læringsmiljø



”Det skal fremgå af den pædagogiske læreplan, hvordan det enkelte dagtilbud hele dagen etablerer et pædagogisk læringsmiljø, der med leg, planlagte vokseninitierede aktiviteter, spontane aktiviteter, børneinitierede aktiviteter samt daglige rutiner giver børnene mulighed for at trives, lære, udvikle sig og dannes.

Det pædagogiske læringsmiljø skal tilrettelægges, så det inddrager hensynet til børnenes perspektiv og deltagelse, børnefællesskabet, børnegruppens sammensætning og børnenes forskellige forudsætninger.”

Alle børn skal have mulighed for at trives, lære, være i dannelsesprocesser og udvikling gennem pædagogiske læringsmiljøer hele dagen.

I Agtrupvej/Brunebjerg betyder det at:

Gennem vores erfaring ved vi, at en god start på dagen er vigtig. Derfor vil vi i vores forberedelse sikre en god struktur og en rart læringsmiljø fra morgenstunden. Altså, er opmærksomheden på, hvad er der i rummet, og hvilke aktiviteter og lege, der kan leges.

Vores opmærksomhed er på gode relationer til børnene og imellem børnene, samt på at differentiere mellem børnene, så vi giver dem lige muligheder.

Materialer og legetøj er tilgængeligt hele dagen. Der er noget, der inspirerer børnene, som kan undersøges og eksperimentere med.

Vi indretter læringsrum, afskærmede rum, så børn har mulighed for at lege uforstyrret af andre. Ting kan blive liggende, så lege kan fortsætte senere.

Vi har fokus på at arbejde i mindre grupper inde og ude med børnene, så der opnås fordybelse ud fra de enkelte børns aldre, udvikling og behov.

Læring finder sted hele tiden i alle situationer, så derfor er vi opmærksomme på ikke, at have for mange bolde i luften hele tiden.

Vi udnytter de fysiske kvadratmeter ved at dele grupperne. Dvs. nogen er på tur, andre på legepladsen, på værkstedet osv.

Vi er opmærksomme på at justere os efter børnene og børnegruppernes behov for læringsmiljøer hele dagen, både ude og inde.

Vi tænker læringsmiljøer bredt - tænker på at læringsmiljøer skal præges af børnenes interesser, perspektiver og opmærksomhed.

Samarbejde med forældre om børns læring



I Agtrupvej/Brunebjerg betyder det, at:

Ved daglig åben og imødekommende dialog samarbejder vi med forældrene omkring barnets dag og trivsel. Dette foregår i et ligeværdig samarbejde, hvor gensidighed og respekt er nøgleord. Vi ved, at forældre er dem, der kender deres barn bedst – det anerkender vi!

Vi har samtaler, ved opstart og indkøring af barnet. Her synliggør og skaber vi indsigt i vores pædagogiske praksis, så forældre får mest mulig viden om, den hverdag og tid barnet får her hos os. Samarbejdet foregår hele tiden, og gennem institutions tiden afholdes forskellige forældresamtaler.

Typer af samtaler:

3. måneders samtaler – hvordan er opstarten samt hvordan er indkøringen gået

Trivselssamtaler – ved behov for dialog mellem forældre og personale

Overgangssamtaler ved opstart til børnehave og skole

- Information vedr. kompetencehjulet og barnets udvikling – i vuggestuen ved 2½ år og i børnehaven i forbindelse med overgang til skole og SFO.

Den daglige dialog ved aflevering og afhentning af barnet er vigtig for alle.

Vi giver mulighed for et **udvidet forældresamarbejde**, til familier der kan have behov for dette under hensyn til tidlig indsats, trivslen og udviklingen i familien. Dette samarbejde bygger på viden fra NUSSA og GROW, som vores personale har kompetencer inden for. Vi tilbyder et udvidet forældresamarbejde efter behov.

Målet er:

At hjælpe barnet på vej ved ændret handlinger og øget trivsel, samt øget forståelse for barnets perspektiv og fælles opmærksomhedspunkter mellem institution og forældre.

At pædagogen får en bedre indsigt i barnets familie, hvilket styrker relationen mellem personer omkring barn/institution/forældre. Forskning viser, at barnets trivsel og udvikling styrkes ved, at de nære personer omkring barnet taler sammen og sammen hjælper barnet på vej.

At barnets trivsel, personlige og social kompetencer udvikles.

At der i samarbejdet med forældrene ses tegn på forståelse for barnets perspektiv.

Gennem Nem intra, under Dagbog og billeder dokumenteres børnenes dag i institutionen. Fra 2021 kommunikerer vi digitalt via AULA, som bliver fælles platform for alle institutioner i DK.

Vi hilser også forældres hjælp og ressourcer velkommen i vores institution. Vi tror på, at dette giver gode og tætte forældrerelationer. Vi ved, at børns trivsel også øges gennem forældreinvolvering i dagtilbuddet.

Der vil hos os også altid være mulighed for at få sparring til aktiviteter, der understøtter barnet i hjemmet f.eks. via input til sprogstimulering, motorik og trivsel.

Gennem drøftelser i forældrebestyrelsen tages emner op, der kan understøtte fællesskaber i institutionen. Fx hvordan kan forældre være med til at støtte op om venskaber og det store fællesskab.

Forældrebestyrelsen har bl.a. tidligere lavet et fælles indlæg ang. fællesskabet i et forældre perspektiv:

Gode fællesskaber - Plads til alle

Forældrebestyrelsen i [Daginstitutionen Agtrupvej / Brunebjerg](#) har arbejdet med Gode inklusionsvaner og hvordan forældre kan bidrage til at tage medansvar for børnenes fællesskaber, så børnene har de bedste betingelser for en god tid i institutionen.

Rummelighed, forskellighed og engagement er med til, både nu og på sigt, at skabe gode børnefællesskaber for alle børn, også dit. Vi har derfor samlet nogle gode punkter/ideer, som vi opfordre jer/dig til at tager del i, for på denne måde at være en aktiv del af det inkluderende fællesskab omkring jeres/dit barn.

Vi håber, at I alle vil tage godt imod vores input og har I gode ideer til tiltag, der fremmer udviklingen af inklusion, vil vi altid gerne i dialog☺

Hilse på hinanden

Det er dejligt at starte dagen og afslutte dagen med et *godmorgen* og et *farvel*. Alle syntes at det er rart at blive set, små som store.

Ta` ansvar for den gode tone

I Agtrupvej / Brunebjerg vægter vi den gode tone mellem alle.

Inviter forskellige legekammerater med hjem

Børnene får et tættere forhold og venskab når de kan besøge hinanden hjemme. De får derved noget særligt sammen og knyttes til hinanden. Det giver en smittende og harmonisk effekt på børnegruppen. Børnene får flere legemuligheder og kan lege med forskellige.

Støtte op om arrangementer

Ved at støtte op om arrangementer i Agtrupvej / Brunebjerg, styrker I fællesskabet indbyrdes imellem jer forældre og dermed også fællesskabet blandt børnene. Det er altid noget specielt når mor, far og søskende er med i Agtrupvej / Brunebjerg – Det signalerer til barnet, at her kan mine forældre også lide at være.

Fokus på det positive

Se muligheder frem for begrænsninger.

At tøjet er beskidt vidner om en sjov dag udenfor. Giv barnet tøj med i institution, som tåler at blive beskidt. Sutskoene, madkasse, strømperne er væk - de dukker nok op i morgen!

Snak om forskelligheder

Snak med jeres barn om, at alle mennesker er forskellige; nogen har briller, kort eller langt hår, er mørke eller lyse, tynde eller tykke og at alle er værdifulde. Øv jeres barn i, at finde en sød og positiv ting at sige om et andet barn eller voksen.

Ved dette lærer og udvikler barnet empati og forståelse for andre mennesker, som en grundlæggende og vigtig kompetence for barnets helhedsudvikling!

***"Man kan ikke være forsigtig nok
i valget af sine forældre."***

(Citat fra Henrik Pontoppidan ©)

Børn i udsatte positioner



Billede illustrer, at forskellige børn skal støttes på forskellig vis

I Agtrupvej/Brunebjerg betyder det, at:

Vi inkluderer alle børn i børnefælleskabet.

Børn er forskellige, og vi differentierer vores tilgang ud fra barnets nærmeste udviklingszone og behov samt ressourcer. Dvs. at aktiviteter og lege er tilpasset, så alle børn i børnegruppen oplever succes. Gennem små grupper med få børn og tilpassede rum kan deles børnene op.

Vi vil finde balancen i det almene og det særlig specifikke for at opnå lighed for alle børn.

Struktur og rutiner giver forudsigelighed og genkendelighed for barnet og deraf skabes tryghed. I hverdag skal der skabes mødeøjeblikke med barnet. Det fordrer gode og trygge relationer fra de voksne med stor bevidsthed om det ansvar, den voksne altid har i hele den tid, barnet går i vores dagtilbud.

Gennem et bredt og tværfagligt samarbejde med samarbejdspartnere i PPR, familieafdelingen i socialforvaltningen og gennem kommunens støttepædagog korps understøttes børn i særlig positioner.

Vi bakker op om de spirende venskaber blandt børnene og styrker både de homogene og heterogene fællesskaber.

Hvis et barn har udfordringer, eksempelvis omkring sproget, så sørger vi for, at barnet kan lege med børn, som barnet kan spejle sig i og skabe udvikling. Vi vil vise positive handlinger, så børnene får øje på hinanden. Børneperspektivet skal inddrages og vi skal give børnene redskaber samt trygge baser her.

Dette beskrives også i sammenhæng med de pædagogiske grundlag og læreplanstemaerne.

Sammenhæng til børnehaveklassen



I Agtrupvej/Brunebjerg betyder det at:

Det sidste år i børnehaven inden skolestart er det år, hvor der sættes pædagogisk fokus på at gøre barnet parat til de udfordringer, det vil møde i skolen. Denne "parathed" drejer sig ikke om at kunne skrive bogstaver eller tal, men skal opfattes langt bredere idet paratheden skal ses inden for de 6 læreplanstemaer, hvor barnets alsidige kompetencer øges og udvikles. Vi etablerer et skoleunderstøttende pædagogisk læringsmiljø, der skaber sammenhæng til 0. klassen i samarbejde med vores distriktsskole. Vores profil indeholder en beskrivelse af de kompetencer, som vi gerne vil være medbidrager af, således barnets viden om sig selv og det omgivende miljø skaber helhed i barnets børnehaveliv og kommende skoleliv. Punkterne skal ses som arbejds punkter og ikke en tjekliste, der skal være opnået inden skolestart.

Eksempler der tages udgangspunkt i er:

At øge grundlæggende kompetencer og lyst til læring

Kropslig – motorisk gå på mod - selvhjulpen

Socio emotionelle elementer – at vente på tur – udholdenhed – robusthed - selvværd

Kognitiv elementer – nysgerrighed – fordybelse – at udtrykke sig

Faglige elementer – lyst og ro til læring

Samt at styrke barnets sociale kompetencer i forhold til:

Ansvar

Naturlig selvhævdelse

Selvkontrol

Empati

Samarbejde

Fantasi og udfoldelse

I Kolding kommune har vi en overordnet ramme for samarbejdet med distrikts skolen (se mere på vores hjemmeside).

Mål

I Kolding Kommune arbejdes der systematisk med at skabe sammenhæng i forbindelse med

overgang fra dagtilbud til skole. Målet med glidende overgang er, at overgangen mellem dagtilbud og skole skal bygge på et tydeligt børneperspektiv, hvor skolen tager over, der hvor dagtilbuddet slipper. Der skal i forbindelse med GLO skabes indholdsmæssig sammenhæng mellem de pædagogiske læreplaner i dagtilbuddet og fælles mål og læseplan for 0-klasse. I de enkelte distrikter arbejdes der i professionelle læringsfællesskaber for at sikre udvikling for børnene.

Rammer

- Ledelsen på skolen og i dagtilbuddene i skoledistriktet beskriver, planlægger og er ansvarlige for glidende overgang.
- Skolelederen i distriktet er ansvarlig for at arbejdet iværksættes og fungerer.
- Skole- og dagtilbudsledelsen i de enkelte skoledistrikter udarbejder i fællesskab en beskrivelse af de didaktiske overvejelser i forhold til glidende overgang. Her tages

højde for faglig og kulturel viden fra både dagtilbud og skole.

- Inden udgangen af september er en plan klar for det kommende års arbejde med glidende overgang. Planene er tilgængelig på NemBørn, skoleintra for medarbejdere og forældre samt på skolens/institutionens hjemmeside.
- Kompetencehjulet anvendes systematisk ved overlevering af børn i udsatte positioner fra børnehave til GLO.
- Børnehaveklasseleder, SFO-pædagoger og børnehavepædagoger indgår og deltager i GLO.

Inddragelse af lokalsamfundet



I Agtrupvej/Brunebjerg betyder det, at:

Vi bruger aktivt nærområderne ved vores 2 afdelinger. I nærområderne har vi mange lærings områder/miljøer og især naturlæringsmiljøer: Geografisk have, den lille skov, - søen, - legepladser, stranden, Kirkegården, men også byen med dens muligheder af natur og kultur.

Skoler og institutioner er en del af vores formelle samarbejde.

Vi anvender lokalområdet. Vi er opmærksomme på, er, hvad børnene er klar til, og hvad de kan holde til, så oplevelsen uden for institutionen bliver meste mulig vellykket for barnet.

Vi anvender også nærmiljøet til f. eks at hente æbler i forældrenes have – det er altid et hit at komme på hjemmebesøg hos vennerne fra institutionen.

Vi vil gerne vise åbenhed og inviterer gerne nær -og lokalområdet indenfor hos os.



Billede fra besøg i Legeparken – et hit at besøge

Tidligere har vi arbejdet med at lave et "landkort" over de steder, vi som institution besøger, for at synliggøre vores omverden for børnene, men også så forældre har mulighed for at se og bruge "vores steder" med børnene uden for åbningstiden i institutionen.

Arbejdet med det fysiske, psykiske og æstetiske børnemiljø

Kvalitetsbegreb som vi sigter efter i Agtrupvej/ Brunebjerg inspireret Brenda Taggart

- Et læringsmiljø, der er udfordrende og er planlagt som et intentionelt miljø, med opsatte læringsmål og planlagte trin, der må formodes at bringe barnet til målet.
- Et læringsmiljø præget af varme interaktioner. Hvor pædagogen næres ved samværet og det pædagogiske arbejde. Hvor kommunikationen, interaktionerne og situationer er præget af følelsen af nærvær, interesse, nysgerrighed og delte hensigter.
- Et læringsmiljø, hvor pædagogen leder børnenes læring. Hun synliggør læringsprocesserne, og hun sikrer, at børnene når det planlagte mål. At børnene kommer igennem de nødvendige trin i den rigtige rækkefølge

- Et læringsmiljø, der støtter børns sociale læring, fx konfliktløsning og inkluderende miljøer.
- Et læringsmiljø, der indregner og støtter forældre i forhold til børns læring i hjemmet.
- Et læringsmiljø, der forstår, at omsorg og læring aldrig er alene. Begge processer hænger uløseligt sammen og formidles i ét og samme moment. At evne og forstå disse elementer som ét gør, at læringen bliver meningsgørende og at omsorgen bliver grundlag for barnets stadige overskridelser og tilblivelse.

I Agtrupvej/Brunebjerg betyder det, at:

Det fysiske børnemiljø handler om vores fysiske rammer indendørs og udendørs. Her vægter vi, at der både er plads til aktiv leg og bevægelse og til fordybelse

Vi ved, at vi skal have fokus på at de fysiske rammer er både trygge og sikre for børnene.

Vi skaber små læringsrum med udgangspunkt i mindre børnegrupper.

Vi inddrager nærmiljøet til fysiske udfoldelser

Vi ommøblerer læringsmiljøer efter behov

Vi prøver forskellige ting og finder nye steder

Vi forsøger innovative tilgange og muligheder i de rum vi har, f.eks. motorikbaner, læsehjørne, ting der kan tages med ud i naturen.

Vi anvender visuel støtte i de fysiske rum

Det psykiske børnemiljø handler om, hvordan børnene trives med sig selv, de andre børn og med de voksne. I overensstemmelse med vores værdier og pædagogiske grundlag har vi fokus på det enkelte barn og dets integritet, forudsætninger og behov og på, at barnets møde med omgivelserne finder sted i et ligeværdigt samspil. Vi møder barnet med tillid og respekt, og vi søger at fremme et miljø, hvor barnet kan indgå i trygge fællesskaber og knytte venskaber. Det dejlige mødeøjeblik skal være tilstede. Det kan f.eks. være gennem en` til en` kontakt på puslebordet, ved barnets ankomst, i aktiviteterne benævner vi barnet ved navn i kontakten. Den gode samtale mellem børn og voksen finder også sted i spise situationerne, hvor vi har et ansvar for gode rammer og god stemning ved måltiderne.

Det æstetiske børnemiljø handler om, hvordan børnene gennem sanserne oplever og påvirkes af de rum og rammer, der omgiver dem. Her er vi optaget af, at institutionens indretning, udsmykning og atmosfære stimulerer børnene. At vi giver børnene dejlige og udfordrende sanseoplevelser i en god atmosfære, hvor børnene understøttes i at kunne have mulighed for fordybelse. Det æstetiske børnemiljø skal være rart for alle børn. Derfor skal vi have en opmærksomhed på, hvad der skaber ro, fantasi, inspiration i samspillet med alle børn.

Gennem billeder af børnene, ting som børnene har kreeret m.m. vil vi skabe genkendelighed og gode muligheder for tilhørsforhold til institutionen for alle børn.

Vi vil skabe bevægelser i ting der opsættes, så vi skaber nysgerrighed hos børnene - gerne inspireret af årstiderne. De ting og materialer, vi tilbyder børnene skal være indbydende, og vores fokus vil være at se, hvad de yngste børn bliver inspireret af -og hvad de ældste børn i børnehaven finder glæde i.

De 2 køkkener i begge afdelinger giver gode sanseoplevelser vedr. forskellige maddufte.

De seks læreplanstemaer

Der er 2 overordnede læringsmål for hvert læreplansteam og det pædagogiske grundlag, som sætter retning for det pædagogiske arbejde i daginstitutionen Agtrupvej/Brunebjerg



Alsidig personlig udvikling

”Alsidig personlig udvikling drejer sig om den stadige udvidelse af barnets erfaringsverden og deltagelsesmuligheder. Det forudsætter engagement, livsduelighed, gåpåmod og kompetencer til deltagelse.”



Pædagogiske mål for læreplanstemaet:

1. Det pædagogiske læringsmiljø skal understøtte, at alle børn udfolder, udforsker og erfarer sig selv og hinanden på både kendte og nye måder og får tillid til egne potentialer. Dette skal ske på tværs af blandt andet alder, køn samt social og kulturel baggrund.
2. Det pædagogiske læringsmiljø skal understøtte samspil og tilknytning mellem børn og det pædagogiske personale og børn imellem. Det skal være præget af omsorg, tryghed og nysgerrighed, så alle børn udvikler engagement, livsduelighed, gåpåmod og kompetencer til deltagelse i fællesskaber. Dette gælder også i situationer, der kræver fordybelse, vedholdenhed og prioritering.

I Agtrupvej/Brunebjerg betyder det, at:

Vi arbejder både i store og små grupper på stuerne, både i vuggestuerne og i børnehaven. Endvidere er vi delt op i grupper i teams i børnehaven. Der er mulighed for både at lege og lave aktiviteter sammen i mindre og måske tryggere rammer sammen med mere kendte børn og voksne, samt til at få øjne op for nye. Vi har stuer på tværs af alder, køn og kultur.

Barnet bliver set, hørt og anerkendt – og det oplever at have værdi i sig selv og i fællesskaber gennem det gode mødeøjeblik, øjenkontakt, smil, kram, lydhørhed, – et trygt og stimulerende børnemiljø.

Vi møder barnet dér, hvor det udviklingsmæssigt er – og stimulerer, støtter og guider derfra barnet i sin videre udvikling ud fra nærmeste udviklings zone. Det betyder også at der er fokus på børn fra forskellige kulturer og børn i udsatte positioner, da vi møder børnene, der hvor de er (Windows of opportunity!!)

Vi vil have medansvar for at barnet føler sig trygt (få voksne ved indkøring, efterhånden kendskab til alle voksne – faste rammer/genkendelighed)

Barnet får succesoplevelser og oplever, at det kan mestre noget – vores opgave at give børn “opgaver”/udfordringer, som vi ved, at de kan mestre ud fra nærmeste udvikling zone = succesoplevelser, der gør at børnene “vokser”

Vi giver barnet muligheder gennem samspil ved fx GROW og Fri For Mobberi aktiviteter med andre børn, gennem lege og aktiviteter – og derigennem også oplever, at de kan mestre, alene og sammen.

Barnet kan udtrykke sine følelser – og det bliver mødt i den “følelsestilstand”, det er i.

Vi sætter ord på barnets følelser – både i V/B-relation og i B/B-relation, hvor det kan hjælpe barnet/de øvrige børn i samspil med hinanden at få ord på dets egne følelser og de øvrige børn – de får øje på hinanden

Eks. Barnet medinddrages i det, der sker i vuggestuen, ud fra de forudsætninger barnet har til at træffe valg (starten på demokrati) – vi kan hjælpe børnene ved at skabe overskuelige valgmuligheder i en ramme sat af os – fx ved et frugtmåltid – børnene tilbydes flere brød og frugt – barnet vælger, hvilke stykker frugt det vil have, men vi sætter rammen med fx et stykke ad gangen, der skal spises op, inden der tages et nyt stykke osv.

At barnet er nysgerrige på at udforske og lære – og at dette sker i vuggestuen og børnehaven både gennem planlagte og ikke planlagte aktiviteter, på badeværelset fx ved toiletbesøg, håndvask, puslesituationer, af- og påklædning, ved spisning (dannelse – hvordan sidder man ved et bord og spiser, turtagning, hensyn til kammerater, sprog og kommunikation, duft- og smagsoplevelser)

Vi har både trygge og faste rammer og forudsigelighed for, hvad dagen bringer. Når der sker noget anderledes, er der plads til at det enkelte barn kan sige til eller fra over for deltagelse i aktiviteter, ex. Alle børn skal ikke male. Det skal være drevet af åbenhed, nysgerrighed og lyst. Vi kan anviser veje og guide børnene, og det accepteres/respekteres når de siger fra. Nogle gange er der ting man skal, andre gange kan man selv vælge til/fra. Igen ud fra hvad er rimelig at stille af krav, i hjælpe børnene på vej, så det, der sker, opleves godt for barnet i små bidder...)



Tegn på børns læring, som vi bl.a. vil se efter er:

- Hvordan er barnets tilknytning?
- Hvordan har børnene det på børnegruppen?
- Har alle børn gode relationer? Venskabs relationer?
- Hvordan er det enkelte barns trivsel?
- Hvordan tager barnet vare på sig selv?
- Hvilke følelsesmæssige reaktioner er fremherskende hos barnet?
- Hvordan er barnets kontaktformer?
- Tager barnet initiativ?
- Hvordan bruger barnet fantasien?
- Hvordan er barnets nysgerrighed?
- Er barnet kreativt i opgaveløsninger?

Social udvikling

”Social udvikling er udvikling af sociale handlemuligheder og deltagelsesformer og foregår i sociale fællesskaber, hvor børnene kan opleve at høre til, og hvor de kan gøre sig erfaringer med selv at øve indflydelse og med at værdsætte forskellighed.

Gennem relationer til andre udvikler børn empati og sociale relationer, og læringsmiljøet skal derfor understøtte børns opbygning af relationer til andre børn, til det pædagogiske personale, til lokal- og nærmiljøet, til aktiviteter, ting, legetøj m.m.”



Pædagogiske mål for læreplanstemaet:

1. Det pædagogiske læringsmiljø skal understøtte, at alle børn trives og indgår i sociale fællesskaber, og at alle børn udvikler empati og relationer.
2. Det pædagogiske læringsmiljø skal understøtte fællesskaber, hvor forskellighed ses som en ressource, og som bidrager til demokratisk dannelse.



Sammen lærer vi, når vi leger...

I Agtrupvej/Brunebjerg betyder det, at:

Legen har betydning for den social læring og udvikling. Vi tænker, at vi leger for at lære og lære ved at lege. Vi er klar over, at vi som fagprofessioneller har et kæmpe ansvar for, hvordan vi sikrer vores børns deltagelse i forskellige leg og aktiviteter, og hvordan vi møder alle børn i varme interaktioner og mødeøjeblikke. Vi må være beviste om, hvordan vi arrangerer lege med voksen styring, og hvordan vi støtter de børneinitierede lege til social læring og udvikle. Voksenedtagelse i legen gør ofte, at andre børn kommer til og samtidig giver det tryk i legen for de børn, som har behov for særlig understøtning i lege udviklingen. Det fysiske læringsmiljø er fleksibelt, således at der skabes plads til lege i små fællesskaber inde og ude samt plads til at mødes i større fællesskaber på stuerne.

Lege der understøtter turtagning, vise hensyn og empati finder sted både ved de yngste og ældste børn i forskelle gradueringer. Det foregår bl.a. ved samlinger, ved måltider og i rutine situationer.

Alle børn skal føle sig trygge i samspil med de øvrige børn. Fx ved vi italesætter børns følelser, hjælper og guider ved konflikter børnene i mellem. Vi italesætter glæde og skaber derved samhørighed. Barnet smiler, "Se X er glad for at se dig". Alle følelser italesættes og vise fysik, fx X er glad, ked af det...

De voksen har et særlig ansvar for at rette børnenes opmærksomhed på dét, der er betydningsfuldt for at fremme, at børnene får øje på og kan være med bidrageer i fællesskabet. "Se lige den gode leg", eller "sikke noget dejlig mad" etc.

Personalet sammensætter børn i grupper ud fra alder/udviklingsniveau alt efter hvilke aktiviteter, vi skal opfylde målet med. Når vi planlægger aktiviteter, kan vi målrette børnenes deltagelsesmuligheder og medindflydelse. Vi har ligeledes for øje, hvilke børn der har behov for nye roller eller andre udfordringer for at udvikle sig og være i trivsel.

Alle børn har brug for at være en del af fællesskabet, hvor barnet blive set, spejlet og anerkendt på sine intentioner for at lære sig selv at kende, for at den positive selvfølelse kan vokse, *når jeg ser mig selv i dine øjne. Når jeg bliver forstået, danner jeg grundlag for at forstå andre*. Derved opstår social læring, som empati, omsorg for andre, metallisering og demokrati

Et barn, der er utrygt og ikke har grundlæggende tillid til verden, - måske endda mistillid til de voksne, det er sammen med, vil udtrykke denne mistillid, og det vil ikke gøre godt for barnet, at samarbejde uden tillid. Derfor har de dobbelt, - måske tidobbelt brug for at blive set, spejlet og anerkendt på sine intentioner.

Når vi laver en aktivitet, bør vi som personale hver dag spørge: "hvem vil være udfordret i den aktivitet i dag, - "Storbørnsgrupper", yngste børns grupper - idræt, - fødselsdagsbesøg, malearbejde, - NUZZA/GROW lege, legeplads tid, - fri leg.

De børn, vi finder, skal vi planlægge "pædagogiske bagdøre" for. – dvs. muligheder for at deltage uden at komme i den situation der gør barnet utrygt. Vi ved børns deltagelse kan foregå på forskellig vis.

I mødet med barnet skal vi hver dag se tegn på nysgerrighed, ønske om kontakt til voksne og andre børn, udfoldelse og udtryk som kan ses i krop, mimik, gestus, - smil og initiativ.

Gennem kommunikation og daglige rutiner lærer børnene om dannelse, fx ved det første møde om morgen, ved at vi hilser på hinanden med at sige "goddag" og et andet eksempel, hvor en pædagog giver hånd til børnene og siger "tak for en god tur i dag". Ved de daglige samlinger på stuerne er der mange elementer, som støtter normer og social spilleregler, hvilet giver effekt ved, at børnene gradvis fra vuggestue til børnehave og til skole møder dannelses elementerne igen og igen og udvikler børnenes sociale læring.

Vi laver små fællesskaber og tilbyder legerelationer med udgangspunkt i aldre og køn, og hvor det heterogene og homogene i børnegruppen undersøge og udvikles, samt hjælper børnene til at få øje for hinanden. Børneperspektivet indgår i de daglige rutiner og lege.

Vi er opmærksomme på, hvordan vi hjælper børnene til at lære at kommunikere sprogligt samt forstå og anvende kropssprog i sociale relationer – hvordan er man over for hinanden.

Vi laver fælleslege og aktiviteter. Vi laver fælles ting for hele gruppen/stuen f.eks. "God weekend ritual". Vi hjælper børnene med at få øje på fællesskaber: "I skal gå i skole sammen", "I bor i nærheden af hinanden" etc.

Vi arbejder med fri for Mobberi og deraf tiltag som massage, den gode stol, taler om følelser. Taler om forskellighed og at det er ok at være forskellige. Alle kan noget. Gennem projekter som "Her er jeg", får børnene sikkerhed i, hvem de selv er, men også hvem de andre er.



Vi hjælper i konfliktløsningssituationer, men lader børnene være hovedaktører.

Vi støtter børnene til at tage kontakt til andre børn, hvis det er svært.

Vi forsøger at lave små legekroge og give mulighed for leg ude, selvom det ikke er "udetid".

Vi lytter til børnene og giver dem mulighed for at være medbestemmende (eks. Den utrolige historie om den kæmpestore pære)... Hvilke lege skal vi lege til idræt, hvad skal vi lave i dag etc.

Vi hører børnenes stemme og giver mulighed for at fortælle og lytte, gennem bamsebesøg, postkort, fortæl om din weekend og dit legetøj.

Vi giver børnene mulighed for fællesskabs følelse og at høre til og være vigtige for fællesskabet, ved at have hjælpere, vejrsvarlige og makker.

Vi arbejder med at styrke børnenes relations dannelse og støtter for at opbygge relation til det enkelte barn.

Gennem Nussa/GROW orienterede lege og tiltag har vi fokus på hvert enkelt barn og samspillet i gruppen.

Vi prøver at give tid til fordybelse fx. ved at man kan gemme legen, blive ude længere, spise madpakker ude, lave længere tirsdagstur etc.

Tegn på børns læring, som vi bl.a. vil se efter er:

- Hvordan viser barnet Initiativer?
- Hvordan er barnets adfærd og sprogbrug?
- Hvordan håndterer børnene forskelligheder og ligheder?
- Barnets rolle i gruppen?
- Hvordan er barnets samspillet i børnegruppen?
- Hvordan er samspillet med voksne?
- Hvordan afpasser børnene deres adfærd efter omgivelserne?
- Hvordan håndteres at afvente på tur, lytte og være i centrum?
- Hvilke spilleregler er gældende i relationerne?
- Hvordan løser børnene konflikterne imellem sig?
- Hvad er bestemmende for børns venskaber?



Lærer ved at se andre gøre..

Kommunikation og sprog



”Børns kommunikation og sprog tilegnes og udvikles i nære relationer med barnets forældre, i fællesskaber med andre børn og sammen med det pædagogiske personale.

Det centrale for børns sprogtiltagelse er, at læringsmiljøet understøtter børns kommunikative og sproglige interaktioner med det pædagogiske personale. Det er ligeledes centralt, at det pædagogiske personale er bevidst om, at de fungerer som sproglige rollemodeller for børnene, og at børnene guides til at indgå i fællesskaber med andre børn.”

Pædagogiske mål for læreplanstemaet:

1. Det pædagogiske læringsmiljø skal understøtte, at alle børn udvikler sprog, der bidrager til, at børnene kan forstå sig selv, hinanden og deres omverden.
2. Det pædagogiske læringsmiljø skal understøtte, at alle børn opnår erfaringer med at kommunikere og sprogliggøre tanker, behov og ideer, som børnene kan anvende i sociale fællesskaber.

Det pædagogiske arbejde med læreplanstemaet Kommunikation og sprog skal tage udgangspunkt i beskrivelsen af temaet og to pædagogiske mål målrettet børn i aldersgruppen 0-5 år. De to pædagogiske mål er følgende:

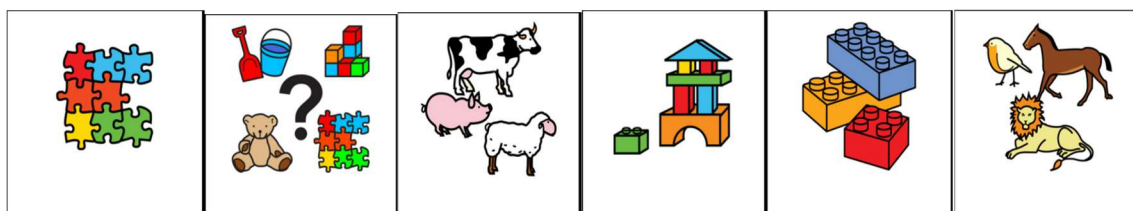
1. Det pædagogiske læringsmiljø skal understøtte, at alle børn udvikler sprog, der bidrager til, at børnene kan forstå sig selv, hinanden og deres omverden.
2. Det pædagogiske læringsmiljø skal understøtte, at alle børn opnår erfaringer med at kommunikere og sprogliggøre tanker, behov og ideer, som børnene kan anvende i sociale fællesskaber.

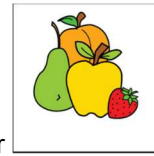
I Agtrupvej/Brunebjerg betyder det, at:

I sprog arbejdet fordrer det at personalet kan stå på to søjler. En sprog-søjle, hvor pædagogen kan se og vurdere barnets sprogudvikling og bibringe det der skal til for at skabe udvikling. Den anden søjle er kontakt-søjlen, hvor pædagogerne vurderer barnets kontakt til og med andre. Gennem vores nærvær med barnet og børnegruppen bliver vi opmærksomme på sammenspil og relationer i fællesskabet. Vores samtale og interaktion er et vigtigt redskab til helhedsudviklingen.

Gennem faglig viden ved vi, at det tidlige sprog, SPROG FØR SPROG, Windows of opportunity i 0-2 års aldre er skælsættende for et barns udviklingsmuligheder. Derfor skal vores indsatser skærpes og starter tidligt i børnenes liv. Både hjemme og i institutionen.

I institutionen er der opmærksomhed på den visuelle understøtninger på forskellig vis, fx ved børnene kasser med legetøj er det visuelt vist hvad der er i kasserne. Det børnene ser og det vi udtaler lagres hos børnene. Herunder eksempler:





Eller også visuelle billeder, der fortæller at nu skal vi have frugt eller andre måltider

For udvikling af ordforråd samt at understøtte barnets nysgerrighed og interesse for tegn symboler, samtales der med børnene, der læses bøger, rim og remser og at lege med ord hører børnelivet til i intuitionen. Vi skaber rum - interagerer ved at lytte og motivere børnene til at bruge sproget til at skabe kontakt. Børn der kommer med anden sproglig baggrund, skal især støttes i at tilegne det danske sprog gennem særlig sproglig indsats ofte i samarbejde med vores sprogkonsulenter fra Kolding kommune. Gennem motoriske aktiviteter giver vi mulighed for udvikling af kropssproget og det non-verbale. Vi anvender Babblarna i dialog med de yngste vuggestuebørn samt de mindste børnehavebørn.



- Børnes sociallæring ses i sammenhæng med den kommunikative og sproglig udvikling. Fx ved fælleslæse og ved samlinger.
- Ved ture ud af huset er det væsentligt at den voksne, er opmærksom og sætter ord og skaber spænding omkring kommunikationen.
- Vi anvender fri for Mobberi som redskabet til den sociallæring, men ser at den sproglige udvikling også går i sammenhæng med redskabet.
- Vi sætter ord på alt i vores dagligdag handlinger, oplevelser, genstande, følelser
- Vi kommer rundt om forskellige begreber på mange forskellige måder
- Vi sørger for mange gentagelser
- Vi bruger Ja tak / Nej tak, starter allerede i vuggestuen.
- Vi kører forløb med temaer for at have fokus på nogle bestemte ord og lyde
- Vi justerer os efter børnegruppen og sørger for at tilpasse niveauet til den enkelte
- Vi understøtter den generelle sproglig indsats men har også en fokuseret indsats til børn med særlige sproglige behov
- Giver mulighed for at stå frem og fortælle. (Balder / Frandsen/ Nisser til jul)
- Vi laver sprogvurderinger to gange om året på alle børn og ud fra det laves de nødvendige tiltag
- Vi sørger for at skabe et rum hvor alle børn får individuel nærkontakt. Ikke alle børn er trygge ved at udfolde sig sprogligt i større sammenhænge.
- Vi skal sørge for et godt forældresamarbejde hvor der er fokus på barnets sproglige kompetencer og hvor vi guider, inspirerer og er lyttende overfor hvad forældrene oplever i hjemmet.
- Vi er nysgerrige på hvad forældrene gør i hjemmet så vi i fælleskab kan løfte opgaven.
- Vi sørger for et fysisk sprogmiljø der inspirerer børnene til at bruge deres sprog aktivt.
- Vi øver børnene i at bruge deres sprog i sociale sammenhænge og at regulere deres toneleje på en hensigtsmæssig måde.
- Vi sørger for at være gode rollemodeller hvor vi er tydelige i vores verbale og nonverbale sprog samt holder øjenkontakt med børnene og er opmærksomme på at være tilstede i dialogen med barnet.

- Ved ture ud af huset er det væsentligt at den voksne, er opmærksom og sætter ord og skaber spænding omkring kommunikationen.
- Vi hjælper børnene med at sætte ord på deres følelser og handlinger og dermed er med til at understøtte deres sociale kompetencer.

Tegn på børns læring, som vi bl.a. vil se efter er:

- Hvordan er barnets Impressiv/ ekspressiv sprogforståelse.
- Hvordan bruger barnets sprog til kommunikation?
- Hvad er barnets fortrukne form?
- Hvad er vores normer for acceptabel sprogbrug?
- Hvordan er barnets mundmotorik?
- Kan vi se sammenhæng ml. sprog og motorik?
- Har barnet ro til at lytte til andre?
- Hvordan modtages kollektive beskeder?
- Hvordan er barnets ordforråd og verbale sprog?
- Er der sammenhæng mellem adfærd og den sproglige formåen?
- Hvordan er den fysiske udvikling?
- Kan barnet lide at på læst historie?
- Har barnet fornemmelse for ids- og talbegreber?
- Er barnet nysgerrighed på sprog, rime og remser?
- Har barnet øje for det der sker og brygger videre på i andre kontekster
- Aflæser og reagerer børnene på Opfanger barnet kropssprog og tonefald?

Krop, sanser og bevægelse

”Børn er i verden gennem kroppen, og når de støttes i at bruge, udfordre, eksperimentere, mærke og passe på kroppen – gennem ro og bevægelse – lægges grundlaget for fysisk og psykisk trivsel.

Kroppen er et stort og sammensat sansesystem, som udgør fundamentet for erfaring, viden, følelsesmæssige og sociale processer, ligesom al kommunikation og relations dannelse udgår fra kroppen”.



Pædagogiske mål for læreplanstemaet:

1. Det pædagogiske læringsmiljø skal understøtte, at alle børn udforsker og eksperimenterer med mange forskellige måder at bruge kroppen på.
2. Det pædagogiske læringsmiljø skal understøtte, at alle børn oplever krops- og bevægelsesglæde både i ro og i aktivitet, så børnene bliver fortrolige med deres krop, herunder kropslige fornemmelser, kroppens funktioner, sanser og forskellige former for bevægelse.



Vi bruger kroppen på forskellige måder

I Agtrupvej/Brunebjerg betyder det, at:

For at vi som fagprofessionelle kan forstå og udfolde læreplansteamet, er det væsentligt at forstå, hvordan den sansemotoriske udvikling forløber. Den viden der gemmer sig her, har mange svar ikke bare på hvordan vi understøtter det enkelt barn og børnegruppen gennem voksen styret aktiviteter, men vi må også være bevidste om hvordan vi indretter og udnytter vores fysiske rum, så barnet på egen hånd kan færdes og udforske gennem bevægelser ude og inde. Det vi må være bevidste om det grundlag vi skaber for børnene i teamet.

Vi ønsker at se børn der har lyst til bevæge sig på forskellige underlag, både inde på en motorikbanen og ude hvor underlag er forskellige.

Personalet har hver især kompetencer, som bliver brugt i hverdagen og der er plads til nye ideer og ikke mindst fremførelsen af dette. Vi tilgodeser børnenes sensoriske behov og differencerne vores tilgang og tilbud til børnene derefter.

Institutionen kan tilbyde flere forskellige sansemæssige oplevelser via underlaget på legepladsens arealer. Der er sand, græs, buske, skovbund og fliser. Børnene får ofte lov til at gå rundt med bare tæer og må klatre i træer (så højt som de selv kan mestre). Børnene kan sanse via dufte/smage/føle/se/lytte og gennem græs, buske, sand, fliser mm.

Vi skal styrke børnenes grundmotorik/ bevægelser; løbe, hoppe, snurre, trille, kravler.

Vi hjælper børn på vej og giver børnene muligheder for bevægelse og øge børnenes kropsbevidsthed. Fx gennem fodbad, massage samt genne samspil og sange i puslesituationerne.

Vi ved, at vi har børn der har særligt brug for støtte til at styrke kroppen, og vi skal vise dem muligheder.

Vi skal give børnene mange sansestimuli via forskellige former for leg, sanseoplevelser med at føle/røre ved forskellige materialer.

- Vi styrker børns selvhjulpethed (alt det de kan selv, skal de selv)
- Vi udfordre dem motorisk i forhold til deres nærmeste udviklingszone og hvad er næst trin. Vi er derfor opmærksomme på at give den passende udfordring så der hele tiden sker en læring
- Vi giver dem sansemæssige stimuli og erfaringer (massage, trylledej, maling, naturen, leg med kartoffelmel). Labyrintsansen kan blive styrket på forskellig vis. Der er redskaber, som gør det muligt at gyngede frem og tilbage, hurtigt og langsomt og få hovedet nedad.
- Aktiviteter der er målrettet både grov motorikken og finmotorikken
- Sætter ord på kroppen og deres handlinger (giver dem et kendskab til deres krop og hvad den kan)
- Vi lærer dem at bruge den nonverbale kommunikation gennem mimik og gestikulere.
- Vi øver øjenkontakten og det at kunne fastholde opmærksomheden
- Vi tænker hele tiden på at vi er rollemodeller og viser glæden ved at bruge kroppen hvilket smitter af på børnene.
- Vi anerkender børnene og sætter ord på deres motoriske formåen for at skabe lyst og tro på egne evner i forhold til at bruge kroppen
- Dannelse – stiller nogle passende krav til hvad de skal kunne fx i forbindelse med påklædning, måden at sidde ved bordet, gå tur osv.
- Øget bevidsthed om kroppen – hvor sidder hvad på kroppen - det kan både ske gennem dialog, sang, billeder, spejle, bruge kroppen aktivt
- Vi øver børn i at mærke deres krop via høj og lav arousal og lærer dem at regulere deres følelser
- At børnene får nogle kropslige erfaringer med hvad der føles behageligt og ubehageligt
- Vi øver børn i at få en positiv kropskontakt til de andre børn.
- Vi deler børn op i grupper som passer til det udviklingstrin de er på så man kan give dem passende udfordringer. Der skal være plads til den lille, som har brug for trygheden og de stille og rolige omgivelser hvor de store også skal kunne have plads til den vilde leg.
- Vi følger barnets interesser som er drevet af en indre motivation, hvilket kan skabe en større mulighed for læring og udvikling af kroppen
- Vi er opmærksomme på at inddrage både ude og inde arealer. Naturen tilbyder mange muligheder for kropslige erfaringer.
- Vi justerer os efter vores børnegruppe, når vi tænker på hvordan vi indretter det fysiske læringsmiljø og det samme gælder når vi tænker på de aktiviteter vi sætter i gang.
- Vi involvere forældrene i vores arbejde omkring krop og bevægelse og sørger for at informere omkring særlige tiltag for at vi i fælleskab kan understøtte barnets udvikling
- Institutionen bære præg af mangfoldighed. Kuperet terræn hvor der er mulighed for at bruge og udfordre kroppen på forskellig vis.

- Børn skal have mulighed for perifer deltagelse. Der er plads og rum både indendørs og udendørs til vilde lege og de mere rolige af slagsen. Fx vilde lege: Slåskultur. Tumbler. Fangelege. Og andet eks. rolige lege i små rum, sansemæssige oplevelser, Læsehjørnet, Musik., Historiefortælling.
- Struktur i dagligdagen. Vi er ude hver dag, hvor der er bevægelse sat i gang eller på børnenes eget initiativ. Inde er der forskellige materialer som børnene finder og anvender til bevægelse.
- Børnehaven er til Idræt på tværs og en tur ud af huset 1 gang ugentligt.
-

Tegn på børns læring, som vi bl.a. vil se efter er:

- Er det naturligt for alle vores børn at bruge kroppen og at være i bevægelse?
- Er børnene opmærksomme på hvordan man agere inde, ude, på ture og til idræt? Er barnets motorik aldres svarende og er grund motorisk/sanser på plads?
- Hvordan er barnets grov og finmotorik?
- Hvordan er barnets kropsbevidsthed, bevægemønstre, balance, rum/ retningsfornemmelse og udholdenhed?
- Hvordan er de motoriske færdigheders og indvirker den på andre områder?
- Hvordan er barnets helbred, udstråling og sundhed?

Natur, udeliv og science

”Naturoplevelser i barndommen har både en følelsesmæssig, en kropslig, en social og en kognitiv dimension.

Naturen er et rum, hvor børn kan eksperimentere og gøre sig de første erfaringer med naturvidenskabelige tænke- og analysemåder. Men naturen er også grundlag for arbejdet med bæredygtighed og samspillet mellem menneske, samfund og natur.”



Pædagogiske mål for læreplanstemaet:

1. Det pædagogiske læringsmiljø skal understøtte, at alle børn får konkrete erfaringer med naturen, som udvikler deres nysgerrighed og lyst til at udforske naturen, som giver børnene mulighed for at opleve menneskets forbundethed med naturen, og som giver børnene en begyndende forståelse for betydningen af en bæredygtig udvikling.
2. Det pædagogiske læringsmiljø skal understøtte, at alle børn aktivt observerer og undersøger naturfænomener i deres omverden, så børnene får erfaringer med at genkende og udtrykke sig om årsag, virkning og sammenhænge, herunder en begyndende matematisk opmærksomhed.



Naturen er mangfoldig...

I Agtrupvej/Brunebjerg betyder det, at:

Børn skal have mulighed for at se, føle og mærke naturen tæt på i deres opvækst. Det er en ret alle børn har! Alle børn har skal kendskab til egen alsidige udvikling igennem, hvem er jeg, sammen med andre i verden og naturen.

"Børn med mange naturoplevelser vokser op som bruger og beskytter af naturen. De får forståelse af, at vi er en del af noget større og gensidige afhængig heraf. Hvis vi mister kontakten med naturen, mister vi den..." Citat fra Danmarks naturfredningsforeningen.



Naturen giver mange sanse oplevelser

- Gennem ture og vores tid i naturen, lige uden for døren, er der et væld af oplevelser.
- Den trygge base er forskellige "steder". Både i relationen og steder vi besøger igen og igen.
- Vi sikre at; naturen, udeliv og science understøtter samtlige læreplanstemaer
- Naturen inspirere til impulsive bevægelser, hvor kroppen også bruges og udfordres.
- Naturen kan bruges til energi regulering
- Vi bruger vores motorik: trille ned at bakker, gå balance, klatre i træer, mudderglidebaner
- Børnene skal opfordres til at undersøge naturen, finde smådyr, kryb, insekter, blomster og urter
- Naturen giver flere muligheder for risikofyldte oplevelser.
- Børnene skal have plads til at undersøge og eksperimentere gennem science i naturen
- Der er mulighed for at få mange sanseoplevelser i naturen.
- Bruge årets gang når man færdes i naturen, æbler/brombær/ kastanjer etc. skal være modne
- Vejrets skiftene og snakke om det, mærke det og opleve det.
- Vi deler fælles opmærksomhed, turtagning og social normer
- At bringe naturen bringes ind i vuggestuerne og børnehaven.
- Begyndende miljøbevidsthed dannes hos det lille barn og støttes op af voksnes bevidsthed og kommunikation.
- Bruge nærmiljøet til at undersøge naturen.
- Vi besøger søer, vandløb, skov, hav, vandpytter
- Udendørs spisekammer langs stierne undersøges og afprøves - Vi undersøger dyr og laver Insekt-hoteller
- Legepladsen og andre legepladser bliver brugt og er forskellig i terræn.

- Den perifere deltagelse er tilladt, da det godt kan være grænse overskridende at være i første række.
- Naturens dag, Krible krable, Affalds indsamling er fast og tilbagevendende aktiviteter
- Rådne bur – Vi eksperimenterer med at grave døde dyr ned i jord for at se hvad der sker over tid. Det er kan være mus og fugle.
- Børnehaven laver ofte bål og maddage ved legepladsen bålsted.
- Der må gerne leges med mudder – sansning.
- Naturen må og skal gerne bruges – blomster, bær, græs, pinde er elementer alle børn skal have kendskab til.
- De voksne er ikke bange for at bruge naturen
- Vi laver matematik i naturen: fx finde 10 visne blade, korte / lange pinde, hvor mange ben har edderkoppen
- Vi bringer naturen ind på stuerne – vi laver billeder, kastanjer dyr, maler pinde og kreative processer.
- Vi laver udstillinger af de ting vi finder
- Vi undersøger og tænker i den bæredygtig udvikling – fx "Kom med dit aflagte juletræ" Så leger vi med det og hygger huler og leger igen og igen med de gamle juletræer
- Vi sorterer papir - besøge genbrugspladser - genbruge æggebakker, ruller fra køkkenruller
- Vi benytter lokalområdet
- Vi har fælles sommerudflugt for hele institutionen – dvs. alle børnehavebørn og de ældste vuggestuebørn
- Vi giver mulighed for at være ude dagligt og alle børn kan være med
- Der er social læring i at skulle hjælpe hinanden i naturen – klatre op på legehusets tag.

Tegn på børns læring, som vi bl.a. vil se efter er:

- Er børnene aktive i udelivs miljøet?
- Er børnene optagne at eksperimenterer og være nysgerrig? Stiller børn spørgsmål om naturen, naturfænomener osv.?
- Hvordan bruger børnene naturen? Hvordan sanser børnene?
- Hvad laver børnene ude i forhold til børneinitierede?
- Kan børnene lide udelivet?
- Hvordan reagerer børnene på forandringer i naturen?
- Har børnene en begyndende forståelse for miljøet?
- Hvordan er børnenes forhold til dyr, insekter og husdyr/bondegårds dyr?
- Har børnene mod på at undersøge planter og blomster?

Kultur, æstetik og fællesskab

”Kultur er en kunstnerisk, skabende kraft, der aktiverer børns sanser og følelser, ligesom det er kulturelle værdier, som børn tilegner sig i hverdagslivet.

Gennem læringsmiljøer med fokus på kultur kan børn møde nye sider af sig selv, få mulighed for at udtrykke sig på mange forskellige måder og forstå deres omverden.”



Pædagogiske mål for læreplanstemaet:

1. Det pædagogiske læringsmiljø skal understøtte, at alle børn indgår i ligeværdige og forskellige former for fællesskaber, hvor de oplever egne og andres kulturelle baggrunde, normer, traditioner og værdier.
2. Det pædagogiske læringsmiljø skal understøtte, at alle børn får mange forskellige kulturelle oplevelser, både som tilskuere og aktive deltagere, som stimulerer børnenes engagement, fantasi, kreativitet og nysgerrighed, og at børnene får erfaringer med at anvende forskellige materialer, redskaber og medier.



Kulturelle udtryksformer...

I Agtrupvej/Brunebjerg betyder det, at:

Rammen for dette temas udfoldes handler både om vores kultur begrebs forståelse, hvor kan vi kulturelt mødes og med hvilke udtryksformer. Vi har en pragmatisk forståelse der består af noget vi gør og noget vi gør sammen. Børnefællesskaber med kultur og kreativitet er en del af vores pædagogiske grundlag. Der er opleves mange dannelse processer ved læreplanteamet, fx vi lære om demokrati, lære at vente på tur, lære at se på andres produkter og værdsætte – være hensynsfuld og respektfuld, være i centrum og modtage ros og anerkendelse.

Learning by doing, er vigtig at have for øje og vi leger for at lære og lære ved at lege.

Et trygt og stimulerende pædagogisk læringsmiljø, hvor børnene kan udfolde deres kreative, eksperimenterende evner og blive udfordret og udviklet, have det sjovt, modtage læring, lege, få succesoplevelser - en oplevelse af at kunne noget, alene og sammen. Alle kan være med – føle sig ligeværdig (børn fra forskellige kulturer, børn i udsatte positioner)

Der er fælles temaer i hele huset, men selve udførelsen er forskellig fra stue til stue.

I huset tilbydes forskellige aktiviteter på tværs af huset.

- Vi vil skabe ligeværdige fællesskaber, hvor der er plads og rum til fantasi, eksperimenter og kreativitet – hvor voksne inspirerer børnene – sætter gang i kreativiteten og give plads til, at børnene kan udfolde sig – ved at følge børnenes initiativer og perspektiver.
- Vi har planlagte aktiviteter med mulighed for at afprøve forskellige materialer
- Via musiske aktiviteter vil vi skabe kreativitet, fantasi, stimuli, lyd, musikalitet – høje/lave lyde – inddrage Nussa/GROW aktiviteter.
- Vi støtter fantasi, musik (slaginstrumenter, rasle æg, slå i takt i bordet, fagte sange) og drama (hånddukke, mus, udklædning)
- Traditioner – introducere årets forskellige traditioner med alt hvad det indebærer – ex. Pynt (klippeklistre), kulturtraditionelle aktiviteter (Fastelavnsris, gækkebrev, finde påskeæg, så karse...), sange der hører til den enkelte tradition) fx holder vi fastelavn, finde påskeæg, påskefrokost, julefrokost, Lucia-optog
- Vi skaber sammenhæng til andre læreplanemaer ved at læse bøger – understøttet af "Læseleg", læsehjørnet i garderoben (tid/rum for fordybelse)
- For forældre dokumentere processer og produkter gennem udstillinger, vise noget til ex. Forældre-kaffe, forældremøde...
- Vi inddrage sanser – sansestimuli – forskellige materialer – udfordres i at røre/føle på forskelligt – bruge alle sanser (føle, lytte, lugte, smage...)
- Vi tager på ture i nærområdet, lokalsamfund – kulturen i byen (Nikolai for børn, Brændkjær kirken, biblioteket, køre i bus, lystbådehavnen, bageren) – vi udnytter de tilbud der er – opleve fx teater, sang, film, musik –og karneval
- Vi eksperimenterer – øve – afprøve – skabe noget - spejle sig i andre – drømme (båret af lyst, kreativitet, improvisation og aktiv deltagelse)
- Følelser i kroppen – glæde – spænding etc., når de oplever "noget kultur"
- Vi kan bruge musikinstrumenter – kendskab og afprøvning -ex. Triangel, rasle æg, trommer – selv lave musikinstrumenter/raskere i vug.
- Vi inddrage legepladsen til fx male med vand, male med kridt, væve stofsnore, piberensere etc. ind i rækværket.
- Vi har en idé om at den lille legeplads kunne være en naturinspireret legeplads med fx træstammer, bark, jord, se efter insekter...
- Ved hjemmebesøg til fødselsdage, bliver børnene også introduceret for de forskellige kulturelle normer.
- Vi præsenterer børnene for dansk kultur: Bordskik., højtide, årstider, madkultur, sange og sanglege, lege sammen på tværs, ave mad sammen og bålhygge.
- Børnene præsenteres for forskellige baggrunde, gennem musik, rytme, billeder og flag.
- IPad bliver ofte inddraget som et pædagogisk redskab. Både til at tage billeder, forstørre ting, google sig til viden, spil, optage videoer, finde musik mm.
- Samarbejder med andre institutioner i lokalområdet.
- Der er fælles temaer i hele huset, men selve udførelsen er forskellig fra stue til stue.

Tegn på børns læring, som bl.a. vi vil se efter er:

- Er børnene aktive, interesseret og deltagende?

- Oplever børnene samhørighed og fællesskab?
- Er børnene nysgerrige på processer?
- Vil børnene være med fra start til slut?
- Hvordan er børns fordybelse, koncentration, fantasi og kreativitet
- Hvor henter børnene inspiration og lader de sig inspirere??
- Hvordan evner barnet at udtrykke sig?
- Har barnet interesse for æstetik?
- Tager børnene selv initiativ?
- Har børnene interesse for form, farver og lyst til eksperimenter?

Evalueringens kultur

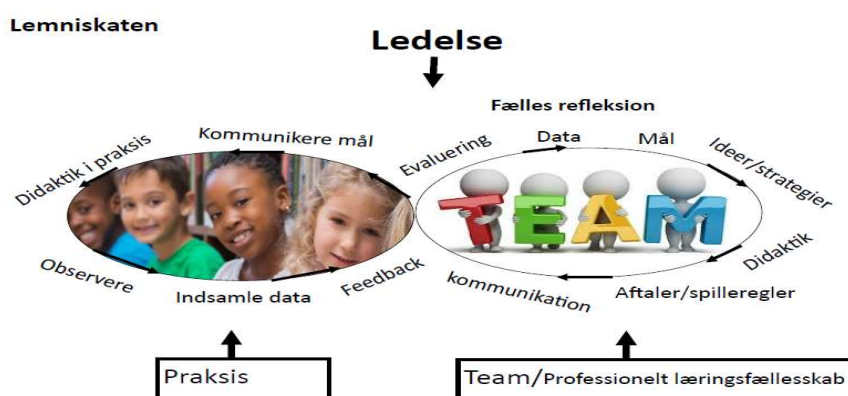


”Lederen af dagtilbuddet er ansvarlig for at etablere en evalueringens kultur i dagtilbuddet, som skal udvikle og kvalificere det pædagogiske læringsmiljø.

Lederen er ansvarlig for, at arbejdet med den pædagogiske læreplan evalueres mindst hvert andet år med henblik på at udvikle arbejdet. Evalueringen skal tage udgangspunkt i de pædagogiske mål og herunder en vurdering af sammenhængen mellem det pædagogiske læringsmiljø i dagtilbuddet og børnenes trivsel, læring, udvikling og dannelse.

Evalueringen skal offentliggøres.

Lederen af dagtilbuddet er ansvarlig for at sikre en løbende pædagogisk dokumentation af sammenhængen mellem det pædagogiske læringsmiljø og børnenes trivsel, læring, udvikling og dannelse. Den pædagogiske dokumentation skal indgå i evalueringen.”



Model på arbejdet i det professionelle læringsfællesskab

Gennem evaluering og dokumentation skabes ny viden, der bidrager til at udvikle på kvaliteten af det pædagogiske læringsmiljø. Det er med til at skabe de bedste betingelser for børns læring, trivsel, dannelse og udvikling.

Vi ønsker, at udvikle en kultur, hvor personalet og ledelsen er reflekterende, har selvkritiske øjne, og øje for blinde pletter, og en kultur hvor vi løbende fagligt videreudvikler os, til at blive klogere til gavn for alle børns trivsel.

Vi har en systematisk evalueringskultur, som vi fortsat skal forbedre. Dvs. at vi har faste evalueringer med en række metoder, som giver data til analyse og nye tiltag/handleplaner. Bevidstheden og outcome af dette vil være et evigt udviklingsarbejde. Vores evalueringer og outcome er ikke kun for os selv. Omverden skal også have mulighed for at følge vores arbejde med at ændre og tilpasse praksis.

Vi anvender både kvalitative og kvantitative metoder til at evaluere vores praksis.

De faglige refleksioner, personalet bringer i spil, kan også være usystematisk evaluering, der ligeledes er med til at kvalificere og justere det pædagogiske læringsmiljø, så det giver mening.

Vi evaluerer også på særlige udfordringer og større tiltag, fx i en bestemt periode med henblik på, at der skal skabes mest mulig mening med evalueringerne og udviklingen.

Vi må bruge vores undring til at evaluere, det vi ser på børnegrupperne. Fx hvordan er det vores daglige rutiner i fungere ect.?

Derfor skal vores stuemøder i det professionelle læringsfælleskab have fælles refleksioner på dagsorden, således, at evalueringer finder sted løbende. Dvs. at vi skal have processer, struktur og resultater for øje i vores professionelle samarbejde. Fx en stue, der arbejder med eventyr, må være tydelig med formålet, dokumentationen og det ønskede resultat, ved at have øje for de pædagogiske læringsmål i læreplanstemaerne og i målene for læringsmiljøet, når et forløb planlægges.

Ved at involvere børnene i evalueringer og dokumentationsprocesser kan vi bibringe børnenes forståelse for egen læring – denne del kan vi med fordel udvikle på i de forskellige aldersgrupper i institutionen. Børns perspektiv for egne læring, skal være et stort omdrejningspunkt.

Grundlæggende skal det prioriteres, at personalet har den nødvendige tid til at planlægge og udføre pædagogiske tiltag. Planlægningen finder primært sted i det professionelle læringsfælleskab på stuemøder, i pædagogiske forberedelsestid, på afdelingsmøder og på personalemøder.

Gennem vores årsplan i institutionen synliggøres de systematiske perioder for evalueringer.

Vi vil være bevidste om, hvornår vi evaluere processer og hvornår vi evaluere produkt. Ligeledes, at have i mente, hvornår noget er godt nok.

Vi vil ved udgangen af 2021 lave en devaluering af vores evalueringskultur og status på læreplansarbejdet og i 2022 vil vi på vores hjemmeside offentliggøre vores evaluering, på den samle styrkede pædagogiske læreplan.



3 nødvendig trin i evalueringen ved lege/ aktiviteter og rutiner

Mål

i læringsmiljøet

og sæt kurs for ny retning

Hvad skal der ske?

Hvordan vil vi gøre det?

Og hvad så?

Systematiske evalueringsmetoder og værktøjer i Agtrupvej/Brunebjerg

I Agtrupvej/Brunebjerg anvender vi forskellige metoder og rammer til at vurdere og beskrive tiltag og handleplaner vedr. alle vores børn. Dette for at kvalificere indsatserne optimalt.

Vi har en fagprofessionel holdning til at se barnet, som en del af mange sammenhænge/fællesskaber og derfor kan man ikke se barnets udvikling isoleret gennem en test. Metoderne og vurdering kan give et billede af hvor og hvilken retning indsatsen skal gå.

I Kolding Kommunes daginstitutioner arbejder pædagogerne databaseret og målrettet med det enkelte barns trivsel og udvikling.

Dette kræver at barnet iagttages i forskellige situationer, således at pædagogerne har grundigt kendskab til barnets relationer og kompetencer inden for de forskellige udviklingsområder.

For at sikre kvalitet, systematik og overblik anvender institutionerne forskellige redskaber til dette.

Denne beskrivelse er et forsøg på at give et indblik i de forskellige redskabers formål og anvendelse.

Vi dokumentere med praksisfortællinger til forældre via Nem børn i den faglige dialog og analyser på stuemøder.

Vi anvender Børnelinealen



Børnelinealen er et værktøj, som pædagogen anvender til at få øje på børn, der i en periode er særligt udfordret.

Det er pædagogens opgave at sikre sig et overblik over hvor på børnelinealen de enkelte børn i børnegruppen er placeret, således at der tages stilling til hvordan der arbejdes med inklusion, samt særlige indsatser omkring de enkelte børn.

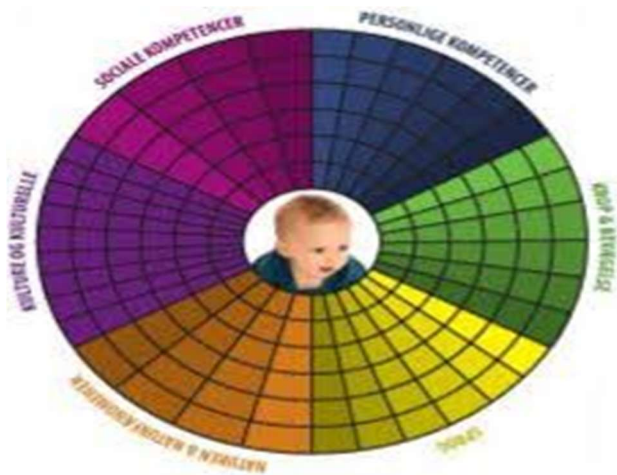


Sprogvurderinger

Kolding Kommune har udarbejdet en ramme for sprogvurdering af børn i dagtilbud. Den ramme skal være med til at sikre et systematisk arbejde der kan evalueres. Vi ser, at den skal være i sammenhæng med tidligere beskrevet i AB omkring sprog og sprogvurderinger vedr. §11 og § jv. dagtilbudsloven Det betyder at det

pædagogiske personale i AB skal foretage systematik til sprogvurderinger, på samme måde, som vi arbejder med **Børnelineal** og **Relations skema**.

Vi anvender Kompetencehjulet



For at sikre at de særlige tilrettelagte indsatser tager udgangspunkt dels i en anerkendende tilgang og dels i bred vurdering af alle barnets kompetencer, har vi inden for børneområdet valgt, at "Kompetencehjulet" udgør den fælles kommunale ramme for det pædagogiske arbejde med at støtte børn i udsatte positioner i deres trivsel, læring og udvikling.

Se mere på vores hjemmeside ang. anvendelse af kompetencehjulet.

Vi anvender relations værktøjet Prik/farve test og sociogrammer



Her er der fokus på børnegruppens indbyrdes samspil. Det er interne pædagogiske redskaber.

Vi er opmærksom på, at sikre forældreinddragelse i alle tilfælde, hvor der anvendes redskaber, der identificerer konkrete børn.

Video

Som en metode til at samle viden omkring et barns trivsel og udvikling i institutionen anvender pædagogerne en gang i mellem videooptagelser af barnets leg eller aktivitet. Videooptagelser bruges også til at se på børnenes indbyrdes relationer og dynamikker.

I Kolding Kommune anvendes iPads til at optage med og optagelserne slettes så snart analysen er gennemført.

SPU (Skole Paratheds Undersøgelse)

SPU er udviklet med henblik på at give forældre og pædagoger en bred oversigt over det enkelte barns kompetencer og udviklingsmuligheder mht. det at være skoleparat.

Testen anvendes i begyndelsen af det kalenderår, hvor barnet skal starte i skole, således at der om nødvendigt er tid til at tilrettelægge et intensivt skoleforberedende forløb. Resultatet af testen gennemgås efterfølgende med forældrene, inden de skal tage stilling til, om de ønsker at søge om skoleudsættelse for barnet.

Vi deltager i *Program for læringsledelse* og anvender evalueringer, kortlægninger og pædagogiske analyser som metoder/værktøjer herfra. Børn og forældre deltager også i dataindsamlings processer



Den årlig kvalitetsrapport er genstand for institutionens samlede overblik af data og analyse samt en vigtig del af tilsynspligten i Kommunen.

Vi håber, at læsningen har givet indsigt og indblik i hvordan vi, det pædagogiske personale organiserer vores pædagogik, via lege og aktiviteter i samspil med børnene.

Vil du hører mere, så er du velkomne til at kontakte ledelsen i institutionen på tlf.: 7979 4097