

Kære forældre
Velkommen til Daginstitutionen Agtrupvej/Brunebjerg.
afd. Brunebjerg børnehave.

Med denne folder vil vi gerne byde jer velkommen i børnehaven og fortælle jer nogle praktiske oplysninger og lidt om vores pædagogiske grundlag.

Der er mange nye ting at huske på når jeres barn begynder i børnehaven, så derfor har vi samlet en del informationer her.

Derudover henviser vi til vores hjemmeside <https://brunebjerg.aula.dk/>. Ved opstarten i vuggestuen skal I gå ind via Mit Kolding og logge på Aula første gang. Vi anbefaler at I får Aula app på jeres telefoner, så I kan følge med i hvad der sker i vuggestuen.

Vi håber at folderen giver svar på nogle af jeres spørgsmål, ellers er I altid velkomne til at spørge personalet eller ledelsen.

Vi håber at jeres barn får en god start i børnehaven og vi ser frem til et godt samarbejde.

Så VELKOMMEN til børnehaven – vi glæder os til at møde jer 😊



Hvem er vi:

Brunebjerg er en integreret institution med 4 børnehavegrupper og 2 vuggestuegrupper. Vi er beliggende i den syd/vestlige del af Kolding.

I foråret 2011 blev vi fusioneret med Vuggestuen Agtrupvej. Det betyder at vi samarbejder i ferieperioder, har fælles ledelse og tiltag omkring pædagogisk udvikling.



Pædagogisk grundlag:

De følgende seks centrale elementer fra det fælles pædagogiske grundlag kommer til udtryk hos os og bliver omsat i vores hverdag sammen med børnene, gennem værdier og mind-set for vores institution.

Børnesyn - Dannelse - Børneperspektiv - Leg - Læring - Børnefællesskaber.

Vi vil fra barnets start i institutionen være medskabere af den gode begyndelse i barnets liv, som vi tager et fagprofessionelt medansvar for. Vi vil skabe de bedste muligheder for udvikling, trivsel, læring og dannelse gennem læringsmiljøet i vores dagtilbud.

Vi vil gennem balance med det enkelte barn og børnegrupperne sikre inkluderende børnefællesskaber, hvor det homogene og heterogene skal give værdi for alle børn. Alle børn har ret, til uanset deres evt. særlige behov eller forudsætninger, at deltage aktivt i dannelse, sociale fællesskaber og samfund.

Læs gerne mere i vores pædagogiske læreplan på hjemmesiden.

Åbningstider:

Institutionens åbningstid er:

Mandag- torsdag: 6,30-16,45

Fredag : 6,30-15,30

Telefonnummer:

Delfinstuen: 2910 9541

Blækspruttestuen: 2459 3025

Søstjernestuen: 2910 1086

Havskildpadder: 2459 3024

Pingvin: 24593023

Krabbestuen: 24593027

Leder Susanne Holm: 2136 6608

Souschef Bitten Lauridsen: 2912 3509

Ferie/fridage og behovspasning:

Det er fra politisk side blevet bestemt, at vi skal holde behovsåbnet for de børn der ikke har mulighed for at holde ferie i de nedennævnte uger /dage.

- De 3 dage før påske.
- Dagen efter Kr. Himmelfartsdag.
- uge 28,29 og 30
- Dagene mellem jul og nytår

Institutionen er helt lukket Grundlovsdag og den 24. december.

Vi har behovsåbent sammen med Vuggestuen Agtrupvej, Daginstitutionen Tved, Idræts børnehaven og Musikbørnehaven. Der vil være behovsåbent på hhv. afd. Brunebjerg og daginstitutionen Tved på skift et år ad gangen.

For at skabe et overblik over behovet for pasning, sender vi i god tid, ferieanmodninger til jer på Aula.

Derudover beder vi forældrene om at anvende Aula til at melde barnets fridage eller ferie.

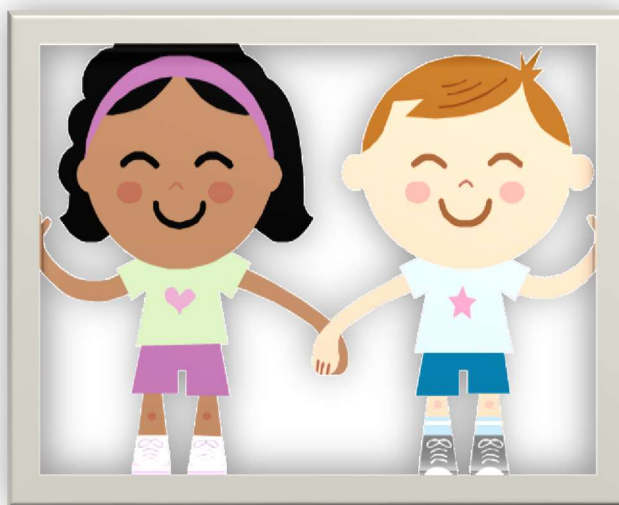
Forældresamarbejde:

Det er vores mål, at der er åbenhed, tillid, tryghed og respekt mellem jer og personalet, da gensidig kommunikation og samarbejde er grundlaget for jeres barns trivsel.

Det er vigtigt, at I fortæller personalet om ændringer i barnets liv, som kan have betydning for barnets dag i børnehave.

Udover at vi afholder opstartssamtale, tilbydes der en samtale ca. 3 måneder efter opstart og der afholdes samtale i efteråret før skolestart. Hvis I derudover har brug for en samtale, kommer vi altid det i møde.

Ledelsen kan altid nås, enten telefon nummer 79791553 eller på mail brunebjerg@kolding.dk.



At begynde i børnehave:

Vi vil gøre vores bedste for, at I og jeres barn føler jer velkomne.

Før dit barn begynder, aftaler vi et tidspunkt hvor I kommer til en samtale og rundvisning i huset.

Vi vil snakke om jeres familie, jeres barn, rytmer og behov, samt hvilke forventninger vi har til hinanden.

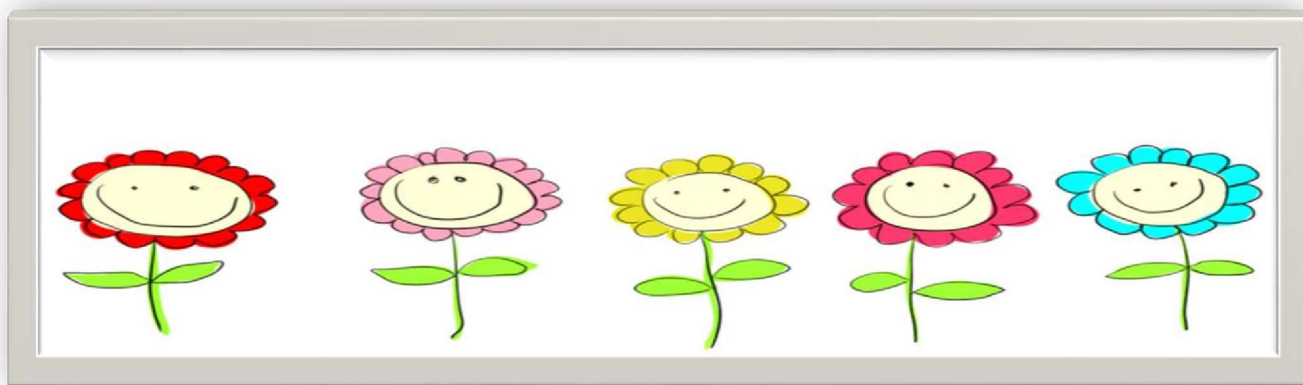
Vi orienterer om den daglige rytme i børnehaven, de pædagogiske tiltag der er i dagligdagen, samt forskellige praktiske informationer.

Omstillingen til institutionsmiljøet kan være overvældende, og det er meget forskelligt, hvor lang tid det enkelte barn skal bruge for at blive tryk ved stuens personale og øvrige omgivelser.

Når jeres barn begynder i børnehaven, er det godt hvis barnet får en blid opstart. Gerne korte dage i starten og helst sammen med en af jer, indtil barnets og stuens personale har lært hinanden at kende. I aftaler opstarten med pædagogen på stuen.

Vi bruger Aula til meget af kommunikationen med jer, det er f.eks. meddelelser, dagbøger, ferieanmodninger og ikke mindst billeder af børnene og deres hverdag.

Det er meget vigtigt at I husker at udfylde jeres barns stamkort, ændringer i f.eks. telefonnumre og jævnligt opdaterer profilbilledet.



Ankomst og afhentning.

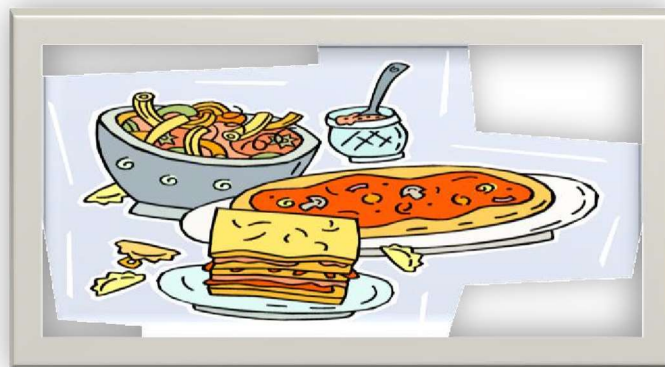
I sørger for af/på klædning af barnet i garderoben. Personalet overtager ansvaret for barnet, når det afleveres til en voksen på stuen.

Afskeden kan være svær for både barnet og forældre. Når I har bestemt jer for at gå, gør da afskeden så kort som mulig.

Jo, mere afklaret I er med at skulle gå, jo nemmere bliver det for jeres barn at vinke farvel.

Hvis jeres barn er ked af det når I går, er I velkommen til efterfølgende at ringe og høre hvordan det går.

Såfremt at barnet hentes af en anden end forældrene, skal det fremgå på Aula. Når barnet hentes, så sig farvel til en medarbejder, så vi er klar over at barnet er hentet.



Kosten i børnehaven.

Den 01.08.23 begynder fælles frokostordning for børnehaven og vuggestuen. Maden færdiglaves i køkkenet beliggende i vuggestuen og serveres derefter på stuerne. Vi samarbejder med Fru Hansens kælder omkring dette.

Der er ansat køkkenpersonale i institutionen der laver mad fra "Fru. Hansen kælder". Fru Hansens kælder sørger for at der leveres friske råvarer som er overvejende økologiske samt laver en madplan der følger fødevarerstyrelsens anbefalinger. Forældre kan følge med på deres hjemmeside:

<https://www.fruhansenskelder.dk/>

Vi vægter, at måltidet foregår i rolige omgivelser med forudsigelighed, fællesskab og nærvær.

Køkkenpersonalet hænger ugens madplan op på tavlen ved opgangen til stuerne.

Ved fravalg af nogle fødevarer, kræves der en lægeerklæring. Der tages hensyn til religiøse forskelligheder.

Hele vores mad og måltidspolitik kan ses på vores hjemmeside.

Forældrebestyrelsen har vedtaget at børnehaven har en frugtordning. Det betyder at I betaler 225,00 kr. hver kvartal til PBS. Barnet får frugt og brød til formiddag og eftermiddag.

Sygdom:

Vi modtager ikke syge eller sløje børn. Barnet skal kunne følge dagsrytmen og dermed også kunne komme udendørs. Bliver barnet sygt i løbet af dagen, kontaktes forældrene. Barnet modtages igen, når barnet kan følge dagsrytmen.

Har barnet en smitsom sygdom, er det vigtigt vi informeres så vi kan hænge opslag op til orientering af de andre forældre.

Meld ind på enten Aula eller på sms til stuen.

Vi henstiller til at der ikke medbringes medicin i børnehaven, med mindre det er lægeordineret og med tydelig angivelse af barnets navn og dosering. Medicin til kroniske sygdomme med lægevejledning må medbringes og opbevares i barnets kasse på badeværelset.

Fødselsdage:

Vi fejrer fødselsdag for barnet. Vi kommer også gerne hjem til fødselsdag i hjemmet. Hvis barnet ikke er i børnehaven på selve dagen aftales det med stuens personale, at fødselsdagen skal fejres en anden dag. Holdningen er at barnet skal fejres og dagen skal markers.

Forældre er velkomne til at medbringe lidt hygge til stuen. Det henstilles til at sukkerindholdet minimeres. Aftal det gerne med stuens personale og/eller køkkenpersonalet.

Barnets rum:

Hjælp barnet med at holde orden i garderoben. Hver fredag tømmes garderoben så rengøringen kan komme til.

Legepladsen:

Børnene er ikke selv på legepladsen. Legepladsen er stor og der er rige muligheder for at lege uden at personalet lige har øje på barnet. Lågen til parkeringspladsen **skal være lukket** og hver enkelt lukker lågen efter sig.

Arrangementer:

Vi vil gerne være sammen med jer på andre måder udover hverdagen

☺ Derfor vil der være forskellige arrangementer i løbet af året. Der skrives om det på Aula eller ved ophængning af sedler. Så hold godt øje. Vi er så heldige at der altid er god tilslutning til vores arrangementer.

Dette er nogle af de arrangementer der kan være i løbet af året:

Sommerfest i august/september måned. Som regel med fælles buffet og små aktiviteter.

Julearrangement tæt mod december måned, med værksteder og hygge. Da der er mange der deltager og vi er indenfor er arrangementet uden søsekende.

Nogle år har vi legepladsdag sammen med forældrene i maj måned, hvor vi ud fra økonomi og ønsker gør en særlig indsats på legepladsen.

Og der plejer også at blive tilrettelagt en bedsteforældredag på et tidspunkt i løbet af året.



Hvad skal medbringes:

Hvis barnet bruger bleer skal de medbringes og være på badeværelset. I barnets kasse i garderoben, skal der være skiftetøj og generelt tøj der passer til årstiden.

Overtøj og udendørs fodtøj medbringes så det passer til årstiden. Desuden skal der medbringes inde sko. Det skal være på barnets garderobeplads. Når barnet hentes om eftermiddagen, skal det tøj og fodtøj der er jeres barns, ryddes på plads i garderoben og evt. vådt tøj tages med hjem.

Skriv endelig navn i tøj og sko.



Forældrebestyrelsen:

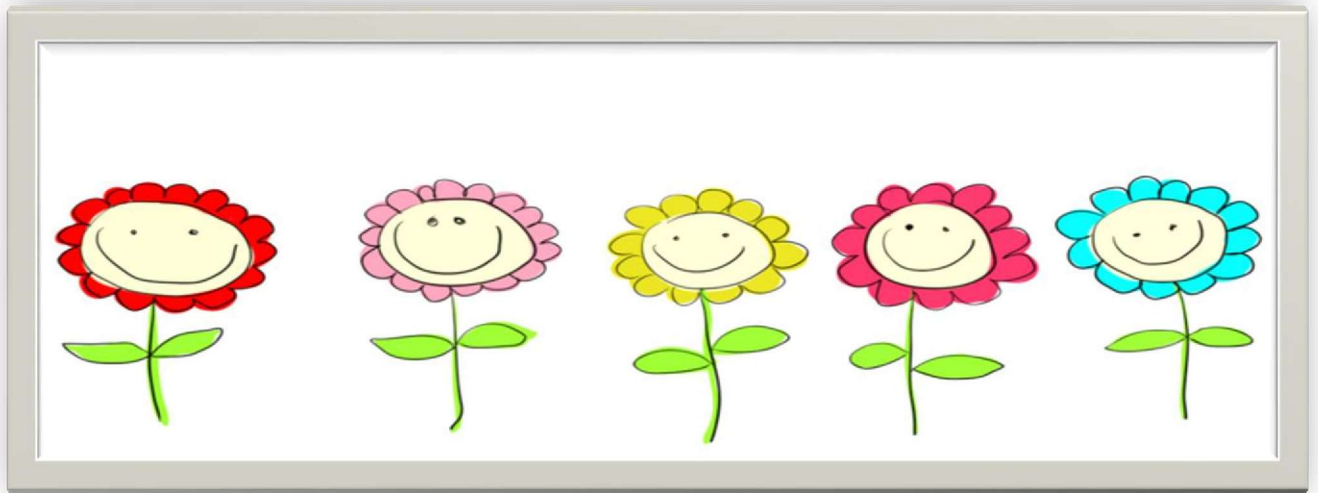
Forældrebestyrelsen består af en gruppe forældre fra de 3 afdelinger (Børnehaven Brunebjerg, Vuggestuen Brunebjerg og Vuggestuen Agtrupvej), derudover deltager 2 personalerepræsentanter og lederen.

Bestyrelsen mødes ca. 4-6 gange årligt
Valget sker i sidste kvartal på året. Repræsentanterne vælges for 2 år ad gangen. Man udtræder af bestyrelsen, når barnet udmeldes af vuggestuen. Referater fra bestyrelsesmøder bliver lagt på Aula.

Beredskabsplan:

Institutionen har udarbejdet en plan i tilfælde af ulykker e.l. Hvis I ikke kan komme i kontakt med institutionen, bedes I ringe til Kolding Kommune på tlf. nr.: 79797979.

Alle fastansatte personaler i institutionen har førstehjælpkursus som løbende ajour føres.



Rigtig god fornøjelse med at starte i institutionen 😊

Hilsen ledelsen og personalet